

BALLROOM MARFA

*presents*

ESPEJO  
QUEMADA  
DONNA HUANCA

June 26, 2021 - January 2, 2022

# DONNA HUANCA— *ESPEJO QUEMADA*

The works in *ESPEJO QUEMADA* were inspired by Donna Huanca's memories from her first visit to Marfa in 2005. The artworks engage with the landscape of Far West Texas, while simultaneously drawing on visual, cultural, and mythological cues informed by feminism, decolonialism and the artist's personal and familial histories. The sky was particularly striking for Huanca—animated with cosmic and extraterrestrial forces while also revealing the natural rhythms of the sun and moon.

Mirrors are used as formal and metaphorical devices throughout the exhibition, as suggested by the title *ESPEJO QUEMADA*, which translates to "burnt mirror" in English. The intentional feminizing of "burnt" (*quemada*) creates ambiguity when read in Spanish. In her titles, Huanca often subverts grammar and manipulates language to provide visual cues and vivid imagery to viewers. Mirrors offer reflection, especially in this time of momentous change; fire has the ability to reshape and recreate—together, they are catalysts for combustion and change.

This exhibition, Huanca's first since the pandemic, shifts away from live public performance. Her sculptures and paintings have evolved to embody a powerful performative presence. There is a concision of form and material, and succinct visual language in the new work. Huanca's new sculptures are made of metal with uniform finishes, as if formed like a singular body. The indoor sculpture has a visceral effect with its many adornments and body piercings, while the mirrored outdoor sculpture allows visitors to see their own body reflected. While the audience may not see live performances, traces of the body's physical imprints permeate the exhibition, accompanied by scents and sounds. Much like the movements of the stars, sun, and moon that transpire above us, often without our witnessing, this exhibition hints at another register of movement.

In the shadow of the pandemic, the restriction of physical contact and proximity to one another has changed our

bodily senses and social norms. Daily skin-to-skin contact like hugs, kisses on the cheek, and handshakes with colleagues, friends, and loved ones have been altered. As we move into the future, how does an untouched society change us? How do we maintain emotional connections and our capacity for empathy? Now, artworks too are mostly encountered digitally. While in Huanca's immersive environments, we can attune our senses and pay close attention to phenomenological shifts. Huanca invites us to be touched by the work, to pause and feel, reminding us that the sentient body is a potent source and repository of memory, intuitive knowledge, imagination, emotion, and desire.

*ESPEJO QUEMADA* is organized by Daisy Nam,  
Ballroom Marfa Curator.

#### ACKNOWLEDGEMENTS

Generous support is provided by Peres Projects; Travesía Cuatro; The Andy Warhol Foundation for the Visual Arts; Henry Moore Foundation; Texas Commission on the Arts and National Endowment for the Arts; Humanities Texas; The Brown Foundation, Inc.; Fairfax Dorn & Marc Glimcher; Virginia Lebermann & Family; Lebermann Foundation; Jeans Family, Switzerland; Robin Zendell; The City of Marfa; the Ballroom Marfa Board of Trustees and the International Surf Club

In-kind support provided by Suzanne Deal Booth; Mikelle and Matt Kruger; Jenny Laird; Bertha González Nieves; Bella Oaks; and Tequila Casa Dragones

Special thanks to Nick Koenigsknecht; Javier Peres; Felix Stollenwerk; Silvia Ortiz; Inés López-Quesada; Cassandra Momah; Lyra Pramuk; and SFXC

Many thanks to the installation team Brenden Cicoria with Kirk Anders/Austin Art Services, Jonah Emerson Bell, Mikey Davis, Miguel Mendias, Rory Parks, Gory Smelley, Adam Stacey, Mac White; and Teal Black; Vicente Celis; Yolanda Fauvet; David Fenster; Cuca Maria Flores; and Makenzie Goodman

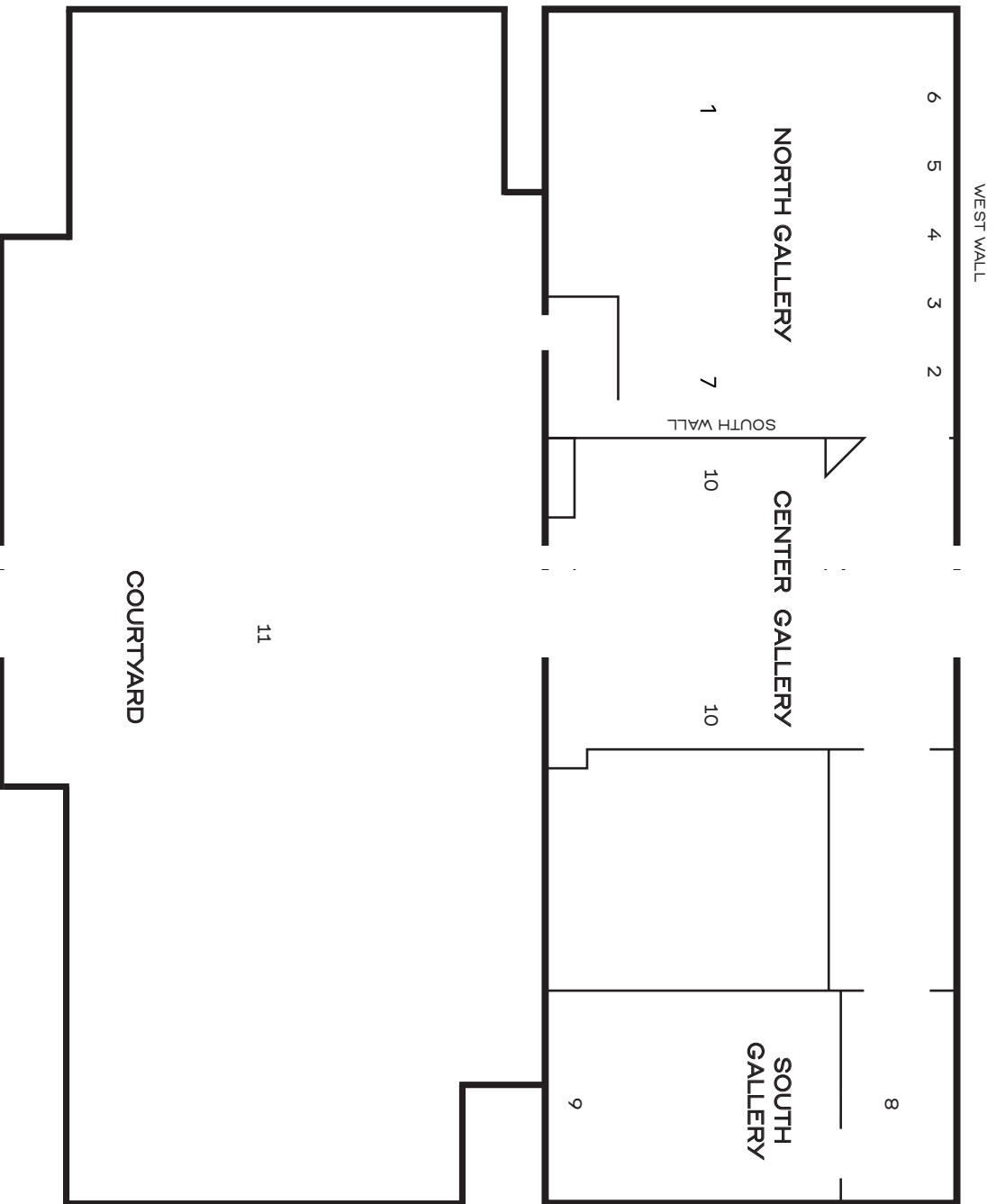


The Andy Warhol Foundation for the Visual Arts



Humanities Texas





# EXHIBITION CHECKLIST

All works by Donna Huanca  
Courtesy the artist and Peres Projects, Berlin

## NORTH GALLERY

1. *GUERRERA PROTECTORA (pacha)*, 2021  
Stainless steel, hair, plastic, sand

Paintings on West Wall, from right to left:

2. *ESPEJO PHEOMELANITA*, 2021  
Oil, sand on digital print on canvas
3. *COTOPAXI SWEAT*, 2021  
Oil, sand on digital print on canvas
4. *MAGMA PHEOMELANIN LICK*, 2021  
Oil, sand on digital print on canvas
5. *MUSCLE MEMORY (BLUR)*, 2021  
Oil, sand on digital print on canvas
6. *RUAPEHUS SCAR*, 2021  
Oil, sand on digital print on canvas

Painting on South Wall:

7. *KARITA DE DIOSA*, 2021  
Oil, sand on digital print on canvas

The brightly lit, all-white space of the North Gallery is filled with simultaneous stillness and action. It is as if visitors have stepped into a private and impassioned conversation between the six paintings and the stainless steel sculpture. The paintings are set beside one another along the wall, operating as a backdrop or like a chorus in Greek dramas commenting on actions or events. On the south wall, we see a singular painting with an all-seeing eye, perhaps a whirlpool, or even a portal transporting us from the past into the future.

Huanca recounts one of her earliest influences in her work: *"I often think about the Fiesta de la Virgen de Urkupiña in Bolivia. When I was little, I would spend summers there...It's a pagan festival. There are so many wild costumes, music, dancing. I always think of that as being the moment where I thought,*

'Okay, I want to do this. I want to be in this chaotic place forever.' So, the chaos is still there, but now it's in a frame."<sup>1</sup> The abstract paintings are expressive, full of action, and contain a multitude of readings. Some evoke landscapes—fissures in the earth's crust as well as the painted surface, geological shifts, moving tectonics, and molten magma, which also remind us of the land formation here in Marfa. Geological records show cataclysmic change through volcanic eruptions, floods, and tidal waves over 30 millions years ago. Huanca's painterly language adds to the drama of the work, as we see gestures and marks made with oil-stick, sand, and entirely by her hands, palms, fingers and nails.

*GUERRERA PROTECTORA (pacha)* emerges from white sand. She is circular like a clock, yet instead of telling time she communicates using her own language. She purposefully adopts several connotations—a mirror, shield, globe, maps, orbiting planets, the cosmos (*pacha* is Quechuan for cosmos). The cut-out patterns can be Rorschach tests or MRI scans of organs; the indecipherable lines etched into the surface can be ancient scripts. The viewers are invited to have their own readings. Her commanding, warrior-like presence is adorned with hoops, clasps, rings, prayer beads, and sex toys that invoke the flesh of a body. Hair, too, holds power in *GUERRERA PROTECTORA (pacha)*. The knotted ponytail alludes to *kipu* (or *quipus*)—strings and cords used by ancient Andean cultures that kept records, dates, and communicated information through knots.

## **SOUTH GALLERY**

### 8. *ESPEJO QUEMADA (sound and scent)*, 2021

Single channel, indoor speakers, sound, 54:55 mins, scent

### 9. *Piedra Quemada (clay)*, 2021

Video, silent, 28 mins

The South Gallery is a darkened and all-blue environment, in stark contrast to the North Gallery. Senses of smell and sound are aroused, as one enters the womb-like space with the projected video work. One sees a close-up of a painted body that is touching, smearing, spreading, squeezing, and scooping paint and clay. As the body moves, the surface of the skin contracts and expands. The skin, the body's largest organ, is the receptor and transmitter of tactile sensation. The power of touch is especially meaningful in a "touch-free" or "touchless" time of social distancing. Sensation can shift our perception, emotion, and thought. The artist reminds us, "we're all in a body. How are we dealing

*with it? ... The chemical reactions that happen as you age, as you evolve. We're always changing, it's a fact that we all die."*<sup>2</sup>

## **CENTER GALLERY**

### 10. *ESPEJO QUEMADA (rubbing)*, 2021

Pigment, body paint. Model: Cassandra Momah

The Center Gallery is a transitional space connecting the North Gallery, South Gallery, and Courtyard. On both walls, viewers see "rubblings," the traces left by a private performance. Huanca first paints a body using pigments, paint, and make-up, who then presses, moves, and rubs directly on the surface of the wall. The body rubbings are imbued with a sense of curiosity. What happened here? Who has been here? Was it a week ago, a lifetime ago? Where did they come from? Where are they going? Huanca offers a reflection: *"Everyone is going through their own experience, so there isn't an expectation that you can come to the show and see something, that there is something to witness, with a beginning, middle, and end. It's more like you're pausing. You're seeing something in passing, but it's a peripheral view."*<sup>3</sup>

## **COURTYARD**

### 11. *SCRYING CON DIOS(A)*, 2021

Polished steel, adobe plinth, geoglyph with white marble rocks, single channel sound with speaker boxes, 54:55 mins

Visitors encounter Huanca's first outdoor sculpture in Ballroom's Courtyard. Echoing its double *GUERRERA PROTECTORA (pacha)* in the North Gallery, *SCRYING CON DIOS(A)* is circular with a similar cut-out patterning, but its surface is mirrored. The reflection allows us to see ourselves, and perhaps even visions into the future as the title suggests. Arising from the rocks are four speakers that stand at human height. The sonic environment emits abstracted animal sounds and a woman's voice. The bass and rumble of the sound conjure the sculpture from another time and space, as if she was being unearthed. She sits atop a plinth constructed from adobe, the traditional building material of this region, which also functions as a bench for visitors. Surrounding the sculpture is a geoglyph formed by white marble chips, referencing Nazca lines—ancient, monumental Andean earth drawings.

## ENDNOTES

1. "Donna Huanca in Conversation with Jamillah James," in *Donna Huanca: Obsidian Ladder*, by Julian James and Ceci Moss (New York, NY: Distributed Art Publishers, 2019), 57.
2. "Donna Huanca in Conversation with Jamillah James," in *Donna Huanca: Obsidian Ladder*, by Julian James and Ceci Moss (New York, NY: Distributed Art Publishers, 2019), 61.
3. "Donna Huanca in Conversation with Jamillah James," in *Donna Huanca: Obsidian Ladder*, by Julian James and Ceci Moss (New York, NY: Distributed Art Publishers, 2019), 65,



BALLROOM MARFA

*presenta*

ESPEJO  
QUEMADA  
DONNA HUANCA

26 junio, 2021 - 2 enero, 2022

# DONNA HUANCA— *ESPEJO QUEMADA*

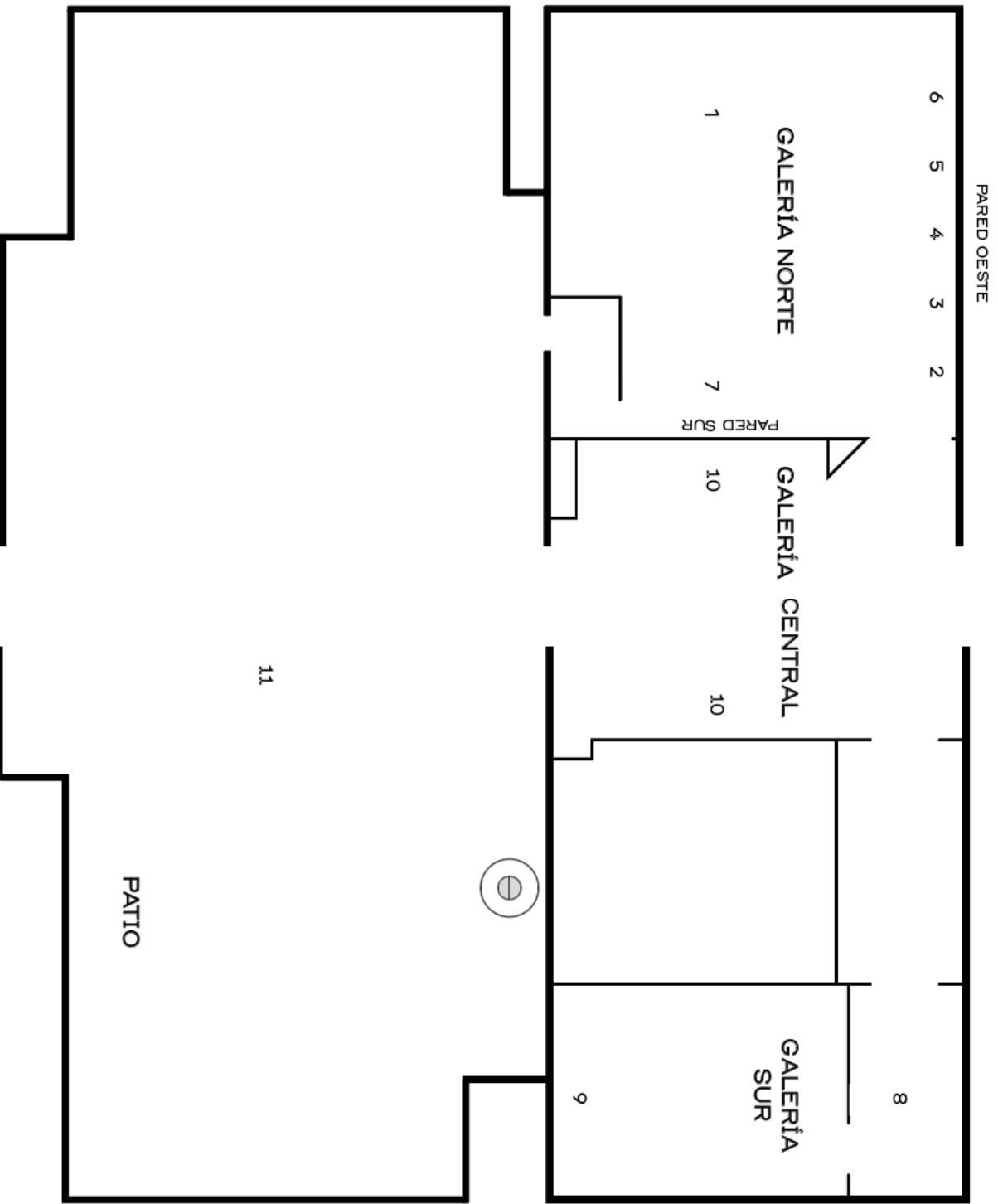
Las obras de *ESPEJO QUEMADA* están inspiradas en los recuerdos de la primera visita de Donna Huanca a Marfa en el 2005. Éstas interactúan con el paisaje del Oeste de Texas y al mismo tiempo hacen uso de las señales visuales, culturales y mitológicas permeadas por el feminismo, decolonialismo y la historia personal y familiar de la artista. El cielo fue especialmente impresionante para Huanca, un cielo animado por fuerzas cósmicas y extraterrestres que revelaba también los ritmos del sol y la luna.

Los espejos son artefactos formales y metafóricos a lo largo de la exposición, tal como lo sugiere el título *ESPEJO QUEMADA*. La adjetivación femenina intencional crea ambigüedad, pues Huanca a menudo trastorna la gramática y manipula el lenguaje en sus títulos para proveer una guía visual y un imaginario vívido para los espectadores. Los espejos ofrecen reflejo y reflexión, especialmente en este tiempo de cambios trascendentales, y el fuego tiene la capacidad de reorganizar y recrear: juntos son catalizadores de combustión y de cambio.

Esta exposición, la primera de Huanca desde la pandemia, se aleja de los *performances* con público en vivo. Sus esculturas y pinturas han evolucionado para encarnar una poderosa presencia performativa. Estas nuevas obras son concisas en forma y material, y tienen un lenguaje visual sucinto. Las recientes esculturas de Huanca están realizadas en metal y tienen acabados uniformes, como si fueran partes de un solo cuerpo. La escultura dentro de la galería crea un efecto visceral con sus abundantes adornos y perforaciones corporales, mientras que la cualidad reflejante de la escultura al aire libre permite a los visitantes ver su propio cuerpo en ella. Aunque los asistentes no verán *performances* en vivo, los rastros dejados por el cuerpo y sus huellas físicas permean la exposición y se unen a aromas y sonidos. Esta exposición alude a otro registro de movimientos y tiene un gran parecido a los movimientos de las estrellas, del sol y de la luna que ocurren en lo alto, a menudo sin que lo atestigüemos.

A la sombra de la pandemia, las restricciones de contacto físico y de proximidad entre nosotros han cambiado nuestros sentidos corporales y las normas sociales. El contacto cotidiano piel con piel, como los abrazos, besos en la mejilla y apretones de mano entre colegas, amigos y seres queridos, se han alterado. Mientras transitamos hacia el futuro, ¿cómo nos transforma una sociedad que no se toca? ¿Cómo mantenemos las conexiones emocionales y nuestra capacidad de sentir empatía? En este momento también las obras de arte se experimentan casi exclusivamente de manera digital. Cuando estamos en los ambientes inmersivos de Huanca, podemos sintonizar nuestros sentidos y poner mucha atención a los cambios fenomenológicos. Huanca nos invita a dejarnos conmover por la obra, a tomar una pausa y sentir, lo que nos recuerda que el cuerpo sensible es una poderosa fuente y recipiente de la memoria, del conocimiento intuitivo, de la imaginación, de la emoción y del deseo.

*ESPEJO QUEMADA* está organizada por Daisy Nam, la curadora de Ballroom Marfa.



# LISTA DE OBRAS DE LA EXPOSICIÓN

Todas las obras son de Donna Huanca  
Cortesía de la artista y de Peres Projects, Berlín

## GALERÍA NORTE

1. *GUERRERA PROTECTORA (pacha)*, 2021  
Acero inoxidable, cabello sintético, plástico y arena

Pinturas en la pared oeste, de derecha a izquierda:

2. *ESPEJO PHEOMELANITA*, 2021  
Pintura al óleo y arena sobre impresión digital en lienzo
3. *COTOPAXI SWEAT*, 2021  
Pintura al óleo y arena sobre impresión digital en lienzo
4. *MAGMA PHEOMELANIN LICK*, 2021  
Pintura al óleo y arena sobre impresión digital en lienzo
5. *MUSCLE MEMORY (BLUR)*, 2021  
Pintura al óleo y arena sobre impresión digital en lienzo
6. *RUAPEHUS SCAR*, 2021  
Pintura al óleo y arena sobre impresión digital en lienzo

Pintura en la pared sur:

7. *KARITA DE DIOSA*, 2021  
Pintura al óleo y arena sobre impresión digital en lienzo

El espacio completamente blanco y bien iluminado de la galería norte está lleno de acción y quietud al mismo tiempo. Para los visitantes es como entrar a una conversación privada y apasionada entre las seis pinturas y la escultura de acero inoxidable. Las pinturas están colocadas una al lado de la otra a lo largo de la pared, como un telón de fondo o el coro de un drama griego que comenta las acciones o sucesos. En la pared sur podemos ver una pintura solitaria con un ojo que todo lo ve, quizá es una vorágine o hasta un portal que nos transporta del pasado al futuro.

Huanca relata una de las influencias más tempranas de su obra:

"A menudo pienso en la Fiesta de la Virgen de Urkupiña en Bolivia. Cuando era pequeña, pasaba ahí los veranos... Es un festival pagano. Hay muchos disfraces, música y bailes descabellados. Siempre considero que ese fue el momento en el que pensé 'Bueno, esto es lo que quiero hacer. Quiero estar en este lugar caótico por siempre'. Así que el caos sigue ahí, pero ahora está enmarcado" Las pinturas abstractas son expresivas, están llenas de acción y contienen una multitud de lecturas. Algunas evocan paisajes: fisuras en la corteza de tierra así como la superficie pintada; cambios geológicos; placas tectónicas en movimiento, y magma derretido, que también nos recuerda a las formaciones de tierra en Marfa. Los registros geológicos muestran el cambio cataclísmico ocurrido mediante erupciones volcánicas, inundaciones y olas gigantes hace más de 30 millones de años. El lenguaje pictórico de Huanca suma al dramatismo de la obra, vemos gestos y marcas hechas con óleo en barra y arena, plasmadas enteramente con las manos, palmas, dedos y uñas de la artista.

La *GUERRERA PROTECTORA (pacha)* emerge de la arena blanca. Es circular como un reloj, y, sin embargo, en lugar de dar la hora se comunica usando su propio lenguaje. Adopta a propósito distintas connotaciones: un espejo, un escudo, el mundo, un mapa, planetas que orbitan y el cosmos (*pacha* es la palabra quechua para "cosmos"). Los patrones recortados podrían ser un test de Rorschach o resonancias magnéticas de los órganos; las líneas indescifrables grabadas en la superficie podrían ser escrituras antiguas. Los espectadores están invitados a tener sus propias lecturas. Su imponente presencia de guerrera está adornada con aros, broches, rosarios y juguetes sexuales que invocan a la carne de un cuerpo. El cabello también tiene poder en *GUERRERA PROTECTORA (pacha)*. La cola de caballo atada con un nudo alude a los *kipu* (o *quipus*), cuerdas o sogas usadas por antiguas culturas andinas para mantener registros, fechas y comunicar información a través de nudos.

## **GALERÍA SUR**

### 8. *ESPEJO QUEMADA (sonido y aroma)*, 2021

Vídeo de un canal, altavoces interiores, sonido, 54:55 min.,  
aroma

### 9. Piedra Quemada (vídeo), 2021

Vídeo mudo, 28 min.

La galería sur es un ambiente oscurecido completamente azul, en absoluto contraste con la galería norte. Los sentidos del oído y olfato se encienden al entrar a este espacio parecido a un útero en el que se proyectan las obras de vídeo. El espectador puede ver de cerca un cuerpo pintado que está tocando, untando, embarrando, exprimiendo y recogiendo pintura y arcilla. La superficie de la piel se contrae y expande al tiempo que el cuerpo se mueve. La piel, el órgano más grande del cuerpo, es el receptor y transmisor de la sensación táctil. El poder del tacto es especialmente significativo en un tiempo de distanciamiento social "sin contacto". La sensación puede cambiar nuestra percepción, emoción y pensamiento. La artista nos recuerda que "todos estamos en un cuerpo. ¿Cómo lidiamos con eso?... Las reacciones químicas que suceden mientras crecemos, mientras evolucionamos; siempre estamos cambiando, es un hecho que todos moriremos".

## **GALERÍA CENTRAL**

### 10. *ESPEJO QUEMADA (frote)*, 2021

Pigmento, pintura corporal. Modelo: Cassandra Momah

La galería central es un espacio de transición que conecta la galería norte, la galería sur y el patio. En ambas paredes, los espectadores pueden ver los "frotos", o improntas: los rastros dejados por un *performance* privado. Huanca primero pinta un cuerpo usando pigmentos, pintura y maquillaje, y después ese cuerpo se presiona, mueve y frota directamente sobre la superficie de la pared. Los frotos corporales están imbuidos de una sensación de curiosidad. ¿Qué pasó aquí? ¿Quién ha estado aquí? ¿Fue hace una semana o hace una vida? ¿De dónde vienen? ¿A dónde van? Huanca ofrece una reflexión: "Todos están viviendo su propia experiencia, así que no hay una expectativa de que puedes venir a la exposición y ver algo; de que hay algo que atestiguar, con un inicio, un centro y un final. Es más como tomar una pausa. Estás viendo algo al pasar, pero es una visión periférica".

## PATIO

### 11. SCRYING CON DIOS(A), 2021

Acero pulido, plinto de adobe, geoglifo con mármol blanco  
Piedras, sonido de un canal con cajas de altavoces, 54:55  
min.

Los espectadores nos encontramos con la primera escultura al aire libre de Huanca en el patio de Ballroom. Haciendo eco de su doble *GUERRERA PROTECTORA (pacha)* en la galería norte, *SCRYING CON DIOS(A)* es circular y tiene patrones cortados similares, pero su superficie es un espejo. El reflejo nos permite vernos a nosotros mismos y quizá incluso visiones del futuro, como sugiere el título. De entre las rocas se levantan cuatro altavoces que alcanzan la altura de una persona. El ambiente sonoro emite sonidos abstraídos de animales y la voz de una mujer. El bajo y el retumbo del sonido conjuran la escultura desde otro tiempo y espacio, como si estuviera siendo desenterrada. Ella está encima de un pedestal de adobe (el material de construcción tradicional de la zona) que funciona también como una banca para los visitantes. Alrededor de la escultura hay un geoglifo formado con fragmentos de mármol blanco que hace referencia a los monumentales dibujos terrestres en los Andes, conocidos como las líneas de Nazca.



## ENDNOTES

1. "Donna Huanca in Conversation with Jamillah James," in *Donna Huanca: Obsidian Ladder*, by Julian James and Ceci Moss (New York, NY: Distributed Art Publishers, 2019), 57.
2. "Donna Huanca in Conversation with Jamillah James," in *Donna Huanca: Obsidian Ladder*, by Julian James and Ceci Moss (New York, NY: Distributed Art Publishers, 2019), 61.
3. "Donna Huanca in Conversation with Jamillah James," in *Donna Huanca: Obsidian Ladder*, by Julian James and Ceci Moss (New York, NY: Distributed Art Publishers, 2019), 65.

## AGRADECIMIENTOS

Apoyo generoso fue proporcionado por Peres Projects; Travesía Cuatro; The Andy Warhol Foundation for the Visual Arts; Henry Moore Foundation; Texas Commission on the Arts and National Endowment for the Arts; Humanities Texas; The Brown Foundation, Inc.; Fairfax Dorn & Marc Glimcher; Virginia Lebermann & Family; Lebermann Foundation; Jeans Family, Switzerland; Robin Zendell; The City of Marfa; the Ballroom Marfa Board of Trustees y International Surf Club

Donaciones en insumo fueron brindadas por Suzanne Deal Booth; Mikelle and Matt Kruger; Jenny Laird; Bertha González Nieves; Bella Oaks; y Tequila Casa Dragones

Agradecimientos especiales a Nick Koenigsnecht; Javier Peres; Felix Stollenwerk; Silvia Ortiz; Inés López-Quesada; Cassandra Momah; Lyra Pramuk; y SFXC

Muchas gracias a Brenden Cicoria con Kirk Anders/Austin Art Services, Jonah Emerson Bell, Mikey Davis, Miguel Mendias, Rory Parks, Gory Smelley, Adam Stacey, Mac White; y Teal Black; Vicente Celis; Yolanda Fauvet; David Fenster; Cuca Maria Flores; y Makenzie Goodman



The Andy Warhol Foundation for the Visual Arts



Humanities Texas

